

## ZÁVAZNÝ BULLETIN s vlivem na bezpečnost č. SB01/2025

Vydal: ATEC v.o.s., Opolanská 301, 289 07 Libice n/C

Předmět: kontrola závěsu vodorovné ocasní plochy (VOP) na praskliny

Datum vydání: 10.3.2025      Počet listů: 3

Platnost: okamžitá platnost, před dalším letem

Dotčené produkty/výrobní čísla:

všechny letouny typu ZEPHYR, ZEPHYR 2000, ATEC 122 Zephyr, ATEC 321 FAETA

Typ kontroly: vizuální kontrola

Potřebné nářadí: tenký nůž



Rozdělovník:

1. Webové stránky výrobce: [www.atecaircraft.eu](http://www.atecaircraft.eu)
2. Letecká amatérská asociace ČR, Praha
3. Všichni distributoři ATEC

### 1. Důvod vydání bulletinu:

Při kontrole letounu ATEC 122 Zephyr bylo při 9000 letových hodinách zjištěno jednostranně prasklé kování závěsu vodorovné ocasní plochy v T uspořádání.

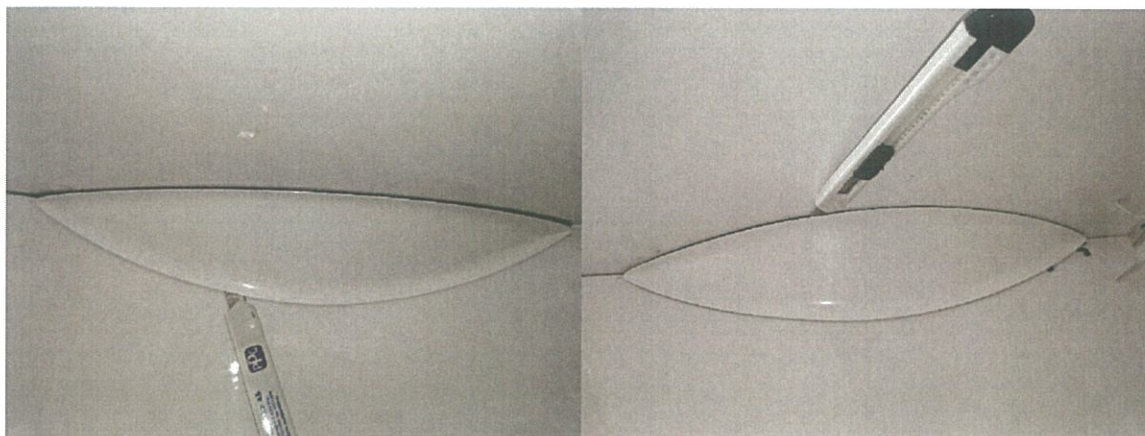


### 2. Lhůta pro provedení kontroly:

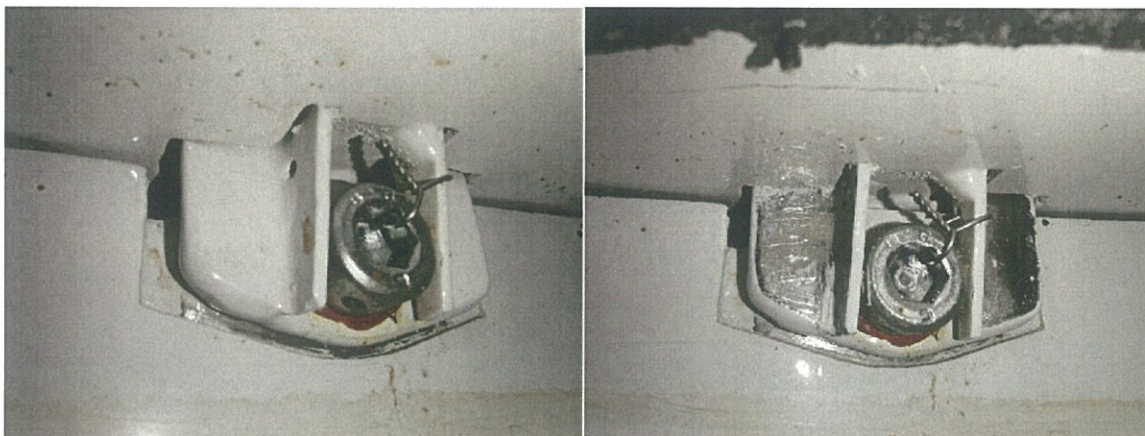
Není limitována, ale musí být provedena před dalším startem letounu.

### 3. Provedení kontroly / Postup prací:

Pomocí lámacího nože opatrně po obou stranách odřízněte a odpačte laminátový kryt kování závěsu VOP, který je přilepen oboustrannou lepicí páskou.



Ostrým předmětem oškrábejte barvu z kování. Pozor na vznik vrypů na svařenci!



Vizuálně zkontrolujte nerezové kování, zda se v oblasti svarů nevyskytuje počínající mikrotrhlina. Pomocí zvýšeného předozadního tlaku na VOP v oblasti koncového oblouku se přesvědčte, zda se na kování možná vznikající trhlina neobjeví.

V případě nejistoty demontujte vodorovnou ocasní plochu postupem popsáním v příručce letounu a kontrolu zopakujte při demontované VOP. V případě nejistoty kontaktujte výrobce letounu.

Odstraňte zbytky samolepicí oboustranné pásky z výškovky, směrovky a laminátových krytů. Pomocí technického benzínu lepené plochy odmastěte a na laminátové kryty nalepte novou oboustrannou pásku. Správná pozice nalepení krytu je dána označením zevnitř krytky. Písmeno L označuje levou krytku, lepenou v pozici písmenem dopředu ve směru letu. Písmeno R označuje pravou krytku. Při lepení dbejte, aby páska přilnula bez mezer po celé délce lepení. Instalaci provádějte při teplotě min. 15°C, případně opatrně nahřejte lepené plochy.

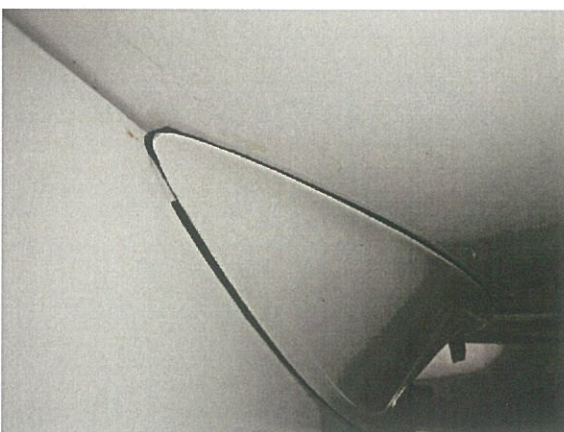
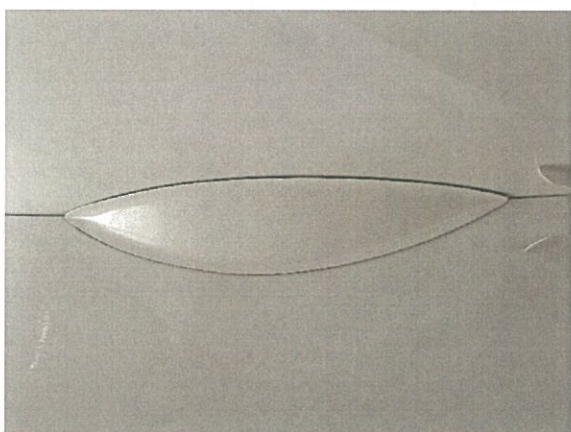
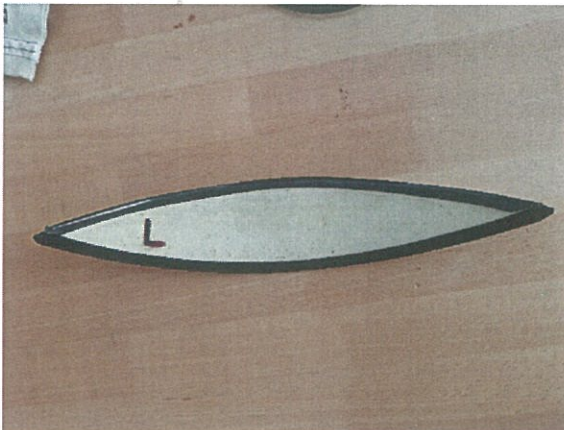
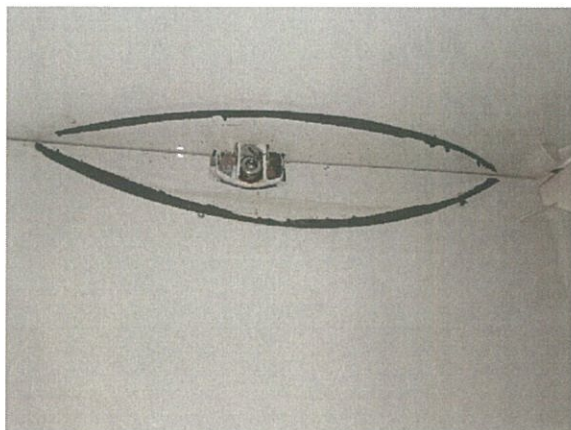


[www.atecaircraft.eu](http://www.atecaircraft.eu)

**VÝROBCE ULTRALEHKÝCH LETADEL  
LIGHT SPORTS AIRCRAFT MANUFACTURER**

ATEC v.o.s.  
Opolanská 350  
289 07 Libice nad Cidlinou  
Czech Republic (EU)

volejnik@atecaircraft.eu  
Tel.: +420 603 579 358  
sales@atecaircraft.eu  
Tel.: +420 731 440 144



**4. Náklady**

Náklady na provedení prohlídky a případné opravy hradí provozovatel letounu.

**5. Vymezení odpovědnosti**

Za řádné provedení kontroly a nápravy v případě nálezu nese odpovědnost provozovatel letounu.

**6. Poznámky a vysvětlení**

Po provedení kontroly kování proveďte zápis o kontrole, příp. též o opravě, do deníku údržby včetně uvedení čísla Bulletinu, datumu provedení a podpisu oprávněné osoby, která činnost provedla.

Bulletin nabývá platnosti dnem: 10.3.2025

Vypracoval:

Schválil:

